

КИЇВСЬКИЙ ІНСТИТУТ СУЧАСНОЇ ПСИХОЛОГІЇ ТА ПСИХОТЕРАПІЇ

ЗАТВЕРДЖЕНО ВЧЕНОЮ РАДОЮ:

Голова вченої ради Борис ХЕРСОНСЬКИЙ
(протокол №7 від 07 травня 2025 року)

Ректор  Борис ХЕРСОНСЬКИЙ

ОСВІТНЬО-ПРОФЕСІЙНА ПРОГРАМА ПСИХОЛОГІЯ ЗАБЕЗПЕЧЕННЯ МЕНТАЛЬНОГО ЗДОРОВ'Я

другого (магістерського) рівня вищої освіти
за спеціальністю С4 Психологія
галузі знань 05 Соціальні та поведінкові науки

ЗАТВЕРДЖЕНО РАДОЮ ЯКОСТІ ВИЩОЇ ОСВІТИ:

(протокол №4 від 29 квітня 2025 року)

ПЕРЕДМОВА

Розроблено **робочою групою** у складі:

ЗАВ'ЯЗКІНА Наталія, професор кафедри клінічної психології КІСПП, доктор психологічних наук, доцент;

ІНЮТІНА Олена, доцент кафедри клінічної психології КІСПП, доктор філософії в галузі психології;

МАКСИМОВА Наталія, професор кафедри клінічної психології КІСПП, доктор психологічних наук, професор;

РЯХОВСЬКА Тетяна, доцент кафедри клінічної психології КІСПП, доктор філософії в галузі психології – **гарант освітньо-професійної програми**;

САВЕЛЬЄВА Ірина, доцент кафедри соціальної психології КІСПП, кандидат психологічних наук;

ТРОФІМОВА Дар'я, завідувач кафедри соціальної психології КІСПП, кандидат психологічних наук;

ГРИСЬ Антоніна, завідувача лабораторії психології соціально дезадаптованої особистості Інституту психології імені Г.С. Костюка НАПН України, доктор психологічних наук, професор;

ІВАЩЕНКО Валентина, завідувачка центром медико-психологічної реабілітації КНПКОР «Обласне психіатричне наркологічне медичне об'єднання»;

МОЗГОВА Тетяна, практичний психолог реабілітаційної установи для осіб з інвалідністю «Наш дім» імені В. Бондаренко;

МУЗИЙЧУК Галина, випускниця ОП «Клінічна психологія» та аспірантка КІСПП;

НІКОЛАЙЧУК Павло, випускник ОП «Клінічна психологія», аспірант КІСПП, голова Ради молодих вчених КІСПП;

БАЛАЦЬКА Анна, здобувачка 1-го курсу ОП «Ментальне здоров'я», Гр. МЗ-241;

ВЕЛИЧКЕВИЧ Анна, здобувачка 1-го курсу ОП «Ментальне здоров'я», Гр. МЗ-242;

ПРОФІЛЬ ОСВІТНЬО-ПРОФЕСІЙНОЇ ПРОГРАМИ

1 – Загальна інформація	
Повна назва ЗВО	Товариство з обмеженою відповідальністю «Київський інститут сучасної психології та психотерапії»
Ступінь вищої освіти, спеціальність	Ступінь вищої освіти – другий (магістерський), спеціальність: С4 Психологія
Мови навчання	Українська
Обсяг освітньої програми	120 кредитів ЄКТС, термін навчання – 2 академічні роки
Тип програми	Освітньо-професійна
Офіційна назва освітньої програми	Психологія забезпечення ментального здоров'я
Наявність акредитації	Акредитація запланована в 2026 році
Цикл/рівень	НРК України – 7 рівень, FQ-EHEA – другий цикл, EQF-LLL – 7 рівень
Передумови	Наявність другого (бакалаврського) рівня, другого (магістерського) рівня, освітньо-кваліфікаційного рівня «спеціаліст» з інших спеціальностей та спеціальності 053 Психологія
Форма навчання	Дистанційна
Термін дії освітньої програми	2 роки
Інтернет-адреса постійного розміщення опису освітньої програми	http://www.kispp.com
2 – Мета освітньої програми	
<p>Набути здатності розв'язувати міждисциплінарні, комплексні проблеми, переосмислювати та вирішувати завдання на сучасному рівні в галузі професійної та/або науково-практичної діяльності у сфері соціально-поведінкових наук, з використанням новітніх підходів психологічної науки та практики. Переосмислювати суспільні виклики сьогодення та сприяти їх вирішенню завдяки здобутим цілісним знанням професійної психологічної науки та практики. Підготувати конкурентно спроможних фахівців, здатних вирішувати складні проблеми у сфері психології, охорони психічного здоров'я, психотерапії, ментального здоров'я та психологічного консультування, які зможуть розробляти та реалізовувати психологічні та консультаційні програми та проекти щодо профілактики, підтримки та відновлення ментального здоров'я нації, з урахуванням міжкультурного та сучасного соціального контекстів.</p>	

3 – Характеристика освітньої програми

Предметна область (галузь знань, спеціальність, освітня програма)	Соціальні та поведінкові науки / Психологія / Психологія забезпечення ментального здоров'я
Орієнтація освітньої програми	Освітньо-професійна
Основний фокус освітньої програми та спеціалізації	<p>Здобуття сучасних знань в галузі 05 Соціальні та поведінкові науки за спеціальністю 053 Психологія</p> <p>Ключові слова: психологія, ментальне здоров'я, емпіричне дослідження, теоретичні концепції, практичні задачі, статистичні та інформаційні технології, реабілітація, адаптація, психологічне консультування. ОП зорієнтована на розвиток широкого кола можливостей майбутнього фахівця та створює умови для розвитку самореалізації здобувачів, їх кар'єрного зростання у галузі практичної психології з урахуванням принципів академічної доброчесності, інноваційності, міждисциплінарності та міжкультурного контексту. ОП встановлює необхідний рівень науково-практичних знань, набутих умінь, навичок та основних компетентностей здобувачів, достатніх для практичної діяльності, а також вирішення міждисциплінарних завдань.</p>
Особливості програми	<p>Унікальністю програми є її сучасний інформаційний дизайн: програма відбувається повністю в дистанційному форматі за моделлю «<i>ONLINE DRIVE MODEL</i>». Навчання відбувається в режимі онлайн через освітню платформу Moodle та у режимі віддаленого доступу з викладачем. Такий формат надає змогу здобувачам вільно будувати графік навчання за запропонованою схемою, а також надає розширені перспективи особам з обмеженими можливостями, комбатантам та особам з особливими потребами.</p> <p>ОП має націленість на індивідуальну освітню траєкторію для здобувачів, які мають не фахову психологічну освіту, з можливістю зосередитися на дисциплінах, які закладають як фундамент психологічних знань, так і безпосередньо пов'язані з науково-практичною діяльністю.</p> <p>Надана в ОП логічна структурна схема відображає можливість для здобувачів вищої освіти розширити теоретичні та набути практичні знання для</p>

	<p>формування конкурентоспроможного фахівця в професійній спільноті.</p> <p>Залучення до викладання фахівців, які в своїй праці поєднують класичні та сучасні теоретичні знання, а також практичні навички, які здобуті шляхом постійної практичної професійної діяльності, сприяє всебічному охопленню спеціальних (фахових) компетентностей ОП, які формуються у процесі навчання здобувачів вищої освіти.</p> <p>ОП сфокусовано на сучасних викликах суспільства, теорії та практики психологічної науки, питаннях забезпечення ментального здоров'я, вирішення комплексних професійних задач в роботі з різними верствами населення.</p> <p>Здобуті випускниками програми компетенції, дозволять їм у практичній діяльності сприяти підвищенню якості життя особистості, відновленню її внутрішніх ресурсів, можливості піклування про себе та інших, покращення емоційного стану. Особливим фокусом програми є її відповідність сучасним викликам, пов'язаним з повномасштабним вторгненням. Збереження психічного здоров'я як цивільних та військових стає першочерговою задачею та потребує великої кількості фахівців відповідного профілю.</p> <p>Дистанційний формат програми надає змогу навчатись при будь-яких складних умовах та обмеженнях (в тому числі фізичних) як для цивільних, так і для військових.</p> <p>Відповідність ОП місії та стратегії розвитку Інституту дозволяє динамічно вносити зміни в ОП задля формування висококваліфікованих та конкурентоспроможних фахівців, що здатні до самостійної практичної та інноваційної діяльності в галузі поведінкових наук на основі поглибленої фундаментальної підготовки та здатності швидкого самостійного освоєння нових знань у цій галузі.</p>
<p>4 – Придатність випускників до працевлаштування та подальшого навчання</p>	
<p>Придатність до працевлаштування</p>	<p>Робота у реабілітаційних, кризових та психологічних центрах, соціальних службах, виробничих компаніях, приватних та державних установах, закладах охорони здоров'я, закладах освіти, в службі пробації, в військових підрозділах, громадських організаціях.</p> <p>Розробка та реалізація психокорекційних, реабілітаційних та консультаційних програм та</p>

	проектів, проведення науково-практичних досліджень у галузі психології.
Подальше навчання	Можливе подальше продовження освіти за третім (освітньо-науковим) рівнем, а також підвищення кваліфікації
5 – Викладання та оцінювання	
Викладання та навчання	Студентоцентроване навчання, проблемно-орієнтоване навчання, самонавчання. Лекції у відеозаписі, контактні практичні заняття, дистанційні практичні заняття, консультації з викладачами, розбір кейсів, самостійна робота на основі наданих викладачами матеріалів. Під час останнього року відповідний проміжок часу надається на написання кваліфікаційної магістерської роботи, яка презентується та обговорюється за участі викладачів та одногрупників.
Оцінювання	Іспити, заліки, диференційовані заліки, захист звітів з практик, захист кваліфікаційної роботи магістра, складання кваліфікаційного іспиту.
6 – Програмні компетентності	
Інтегральна компетентність	Здатність вирішувати складні завдання і проблеми у процесі навчання та професійної діяльності у галузі психології, що передбачає проведення досліджень та/або здійснення інновацій і характеризується комплексністю та невизначеністю умов і вимог.
Загальні компетентності (ЗК)	ЗК1. Здатність застосовувати знання у практичних ситуаціях. ЗК2. Здатність проведення досліджень на відповідному рівні. ЗК3. Здатність генерувати нові ідеї (креативність). ЗК4. Уміння виявляти, ставити та вирішувати проблеми. ЗК5. Цінування та повага різноманітності та мультикультурності. ЗК6. Здатність діяти на основі етичних міркувань (мотивів). ЗК7. Здатність діяти соціально відповідально та свідомо. ЗК8. Здатність розробляти та управляти проектами. ЗК9. Здатність мотивувати людей та рухатися до спільної мети. ЗК10. Здатність спілкуватися іноземною мовою. ЗК 11. Здатність вести діалог з використанням знань медіації та посередництва.

<p>Спеціальні (фахові) компетентності (СК)</p>	<p>СК1. Здатність здійснювати теоретичний, методологічний та емпіричний аналіз актуальних проблем психологічної науки та / або практики.</p> <p>СК2. Здатність самостійно планувати, організовувати та здійснювати психологічне дослідження з елементами наукової новизни та / або практичної значущості.</p> <p>СК3. Здатність обирати і застосувати валідні та надійні методи наукового дослідження та/або доказові методики і техніки практичної діяльності.</p> <p>СК4. Здатність здійснювати практичну діяльність (тренінгову, психотерапевтичну, консультаційну, психодіагностичну та іншу залежно від спеціалізації) з використанням науково верифікованих методів та технік.</p> <p>СК5. Здатність організовувати та реалізовувати просвітницьку та освітню діяльність для різних категорій населення у сфері психології.</p> <p>СК6. Здатність ефективно взаємодіяти з колегами в моно- та мультидисциплінарних командах.</p> <p>СК7. Здатність приймати фахові рішення у складних і непередбачуваних умовах, адаптуватися до нових ситуацій професійної діяльності.</p> <p>СК8. Здатність оцінювати межі власної фахової компетентності та підвищувати професійну кваліфікацію.</p> <p>СК9. Здатність дотримуватися у фаховій діяльності норм професійної етики та керуватися загальнолюдськими цінностями.</p> <p>СК10. Здатність розробляти та впроваджувати інноваційні методи психологічної допомоги клієнтам у складних життєвих ситуаціях.</p> <p>СК 11. Здатність удосконалювати програми щодо профілактики та підвищення ментального здоров'я та психологічного благополуччя різних верств населення.</p> <p>СК 12. Здатність надавати першу психологічну допомогу з урахуванням прав людини постраждалим у надзвичайних ситуаціях.</p> <p>СК 13. Здатність супроводжувати та надавати психологічну допомогу групам ризику.</p>
<p>7 – Програмні результати навчання (ПР)</p>	
<p>ПР1. Здійснювати пошук, опрацювання та аналіз професійно важливих знань із різних джерел із використанням сучасних інформаційно-комунікаційних технологій.</p>	

- ПР2. Вміти організовувати та проводити психологічне дослідження із застосуванням валідних та надійних методів.
- ПР3. Узагальнювати емпіричні дані та формулювати теоретичні висновки.
- ПР4. Робити психологічний прогноз щодо розвитку особистості, груп, організацій.
- ПР5. Розробляти програми психологічних інтервенцій (тренінг, психотерапія, консультування тощо), провадити їх в індивідуальній та груповій роботі, оцінювати якість.
- ПР6. Розробляти просвітницькі матеріали та освітні програми, впроваджувати їх, отримувати зворотній зв'язок, оцінювати якість.
- ПР7. Доступно і аргументовано представляти результати досліджень у писемній та усній формах, брати участь у фахових дискусіях.
- ПР8. Оцінювати ступінь складності завдань діяльності та приймати рішення про звернення за допомогою або підвищення кваліфікації.
- ПР9. Вирішувати етичні дилеми з опорою на норми закону, етичні принципи та загальнолюдські цінності.
- ПР10. Здійснювати аналітичний пошук відповідної до сформульованої проблеми наукової інформації та оцінювати її за критеріями адекватності.
- ПР11. Здійснювати адаптацію та модифікацію існуючих наукових підходів і методів до конкретних ситуацій професійної діяльності.
- ПР12. Вирішувати складні дослідницькі задачі з використанням знань медіації та посередництва.
- ПР13. Оцінювати ступні складності завдань на перших етапах надання психологічної допомоги в надзвичайних ситуаціях.

8 – Ресурсне забезпечення реалізації програми

Кадрове забезпечення

До викладання залучені фахівці, які в своїй праці поєднують класичні та сучасні теоретичні знання, а також практичні навички, здобуті шляхом постійної практичної професійної діяльності. Таке поєднання сприяє всебічному охопленню спеціальних (фахових) компетентностей ОП, які формуються у процесі навчання здобувачів вищої освіти. Досягненню визначених цілей ОП сприяє досвід науково-педагогічного складу Інституту та результати їх науково-практичної діяльності за такими головними напрямками: сучасні теоретико-методологічні конструкти, методи організації та презентації наукової інформації з дотриманням основ інтелектуальної власності, сучасні підходи в психодіагностиці, психотерапії та реабілітації в роботі з різними верствами населення, соціальні підходи під час вирішення міждисциплінарних питань (соціальна психіатрія, соціальні комунікації в психології, управління науковими проєктами тощо).

Методи, методики та технології	Для планування та проведення навчальної і дослідницької діяльності Інститут надає здобувачам доступ до інформаційних ресурсів для самонавчання, планування і організації наукових досліджень з використанням інформаційних технологій, безкоштовний доступ до Internet-інструментів. Використовується дистанційна система Moodle.
9 – Академічна мобільність	
Національна кредитна мобільність	Національна кредитна мобільність реалізується формами академічної мобільності, а саме: навчанням; мовним стажуванням; навчальним чи науковим стажуванням; практикою; літніми школами тощо, з власної ініціативи учасника освітнього процесу, підтриманої керівництвом Інституту, на основі індивідуальних ініціатив та запрошень.
Міжнародна кредитна мобільність	Міжнародна кредитна мобільність реалізується в межах міжнародних урядових договорів про співробітництво в галузі освіти і науки; договорів між Інститутом та науковими та клінічними установами чи їхніми структурними підрозділами; міжнародними грантами, проєктами та програмами; з власної ініціативи учасника освітнього процесу, підтриманої керівництвом Інституту, на основі індивідуальних ініціатив та запрошень. Програми академічної мобільності повинні відповідати спеціальностям, за якими навчаються, чи галузям, у яких працюють учасники академічної мобільності Інституту.

ПЕРЕЛІК ОСВІТНІХ КОМПОНЕНТ ОСВІТНЬО-ПРОФЕСІЙНОЇ ПРОГРАМИ ТА ЇХ ЛОГІЧНА ПОСЛІДОВНІСТЬ

1.1. Перелік компонент ОП

Код н/д	Компоненти освітньої-професійної програми (навчальні дисципліни, практики, кваліфікаційна робота)	Кількість кредитів	Форма підсумкового контролю
1	2	3	4
Обов'язкові компоненти ОП			
ОК 1.01	Іноземна мова професійного спрямування	3,5	залік
ОК 1.02	Анатомія та фізіологія нервової системи	4,0	залік
ОК 1.03	Сучасні контексти психології особистості та психотерапевтичні підходи	3,0	екзамен
ОК 1.04	Початок психологічної практики та професійна етика	3,5	залік
ОК 1.05	Психологічна діагностика та оцінка	3,5	екзамен
ОК 1.06	Нові концепції в психології розвитку	3,5	залік
ОК 1.07	Ментальне здоров'я та психологічне благополуччя	3,0	залік
ОК 1.08	Патопсихологія	3,0	екзамен
ОК 1.09	Нейропсихологічна оцінка	3,0	екзамен
ОК 1.10	Медіація та посередництво	3,0	залік
ОК 1.11	Теорія та практика психологічного консультування	3,0	екзамен
ОК 1.12	Психологічна адаптація та супровід ветеранів та членів родин військовослужбовців	3,0	залік
ОК 1.13	Сучасні психологічні практики введення діалогу щодо ментального здоров'я з клієнтами	3,0	залік
ОК 1.14	Перша психологічна допомога в надзвичайних ситуаціях	3,5	залік
ОК 1.15	Організації досліджень та аналіз даних в психології	4,0	екзамен
ОК 1.16	Діагностика та лікування психічних розладів: медичний, психологічний та соціальний контекст	4,0	екзамен
ОК 1.17	Психологія травми	4,0	залік
ОК 1.18	Курсова робота з фаху	2,5	Курсова робота
ОК 1.19	Міждисциплінарні команди в реабілітаційному процесі	3,5	залік
ОК 1.20	Кризова психологія	3,0	залік
ОК 1.21	Психосоматика: теорія та практика	4,0	екзамен
ОК 1.22	Фахова практика	3,0	залік
ОК 1.23	Переддипломна практика	6,0	залік
ОК 1.24	Підготовка і захист кваліфікаційної роботи магістра	9,0	екзамен
ОК 1.25	Атестаційний екзамен за спеціальністю	1,5	екзамен
Загальний обсяг обов'язкових компонент		90,0	
Вибіркові компоненти ОП			
Загальний обсяг вибірових компонент (10 ОК по 3 кредити)		30	
ЗАГАЛЬНИЙ ОБСЯГ ОСВІТНЬО-ПРОФЕСІЙНОЇ ПРОГРАМИ		120,0	

2.2. СТРУКТУРНО-ЛОГІЧНА СХЕМА

На основі переліку освітніх компонентів структурно-логічну схему освітньої програми представлено як послідовність взаємопов'язаних змістових блоків, що забезпечують поетапне формування загальних і професійних компетентностей та досягнення програмних результатів навчання.

Освітня програма побудована за принципами «від загального до конкретного» та поєднання на всіх етапах теорії та практики. На початкових етапах здобувачі опановують фундаментальні теоретичні та загальнопрофесійні знання, які слугують основою для вивчення методів психологічної науки, зокрема, діагностики, консультування й інтервенції. Подальша логіка програми передбачає поглиблення у спеціалізовані прикладні напрями психології, інтеграцію теоретичних знань із практичною діяльністю під час фахової та переддипломної практик, розвиток дослідницької компетентності через виконання курсової та кваліфікаційної (магістерської) робіт, участі в конференціях та публікаціях у фахових виданнях (зокрема, фаховому виданні Інституту «Київський журнал сучасної психології та психотерапії»).

Завершальним етапом є підсумкова атестація, що забезпечує комплексну перевірку досягнення програмних результатів навчання та підтверджує кваліфікацію магістра психології.

Вибіркові освітні компоненти (не відображені у структурно-логічній схемі) розширюють індивідуальну освітню траєкторію здобувачів та дозволяють поглибити знання у вибраних напрямках і доповнити обов'язкову частину освітньої програми.

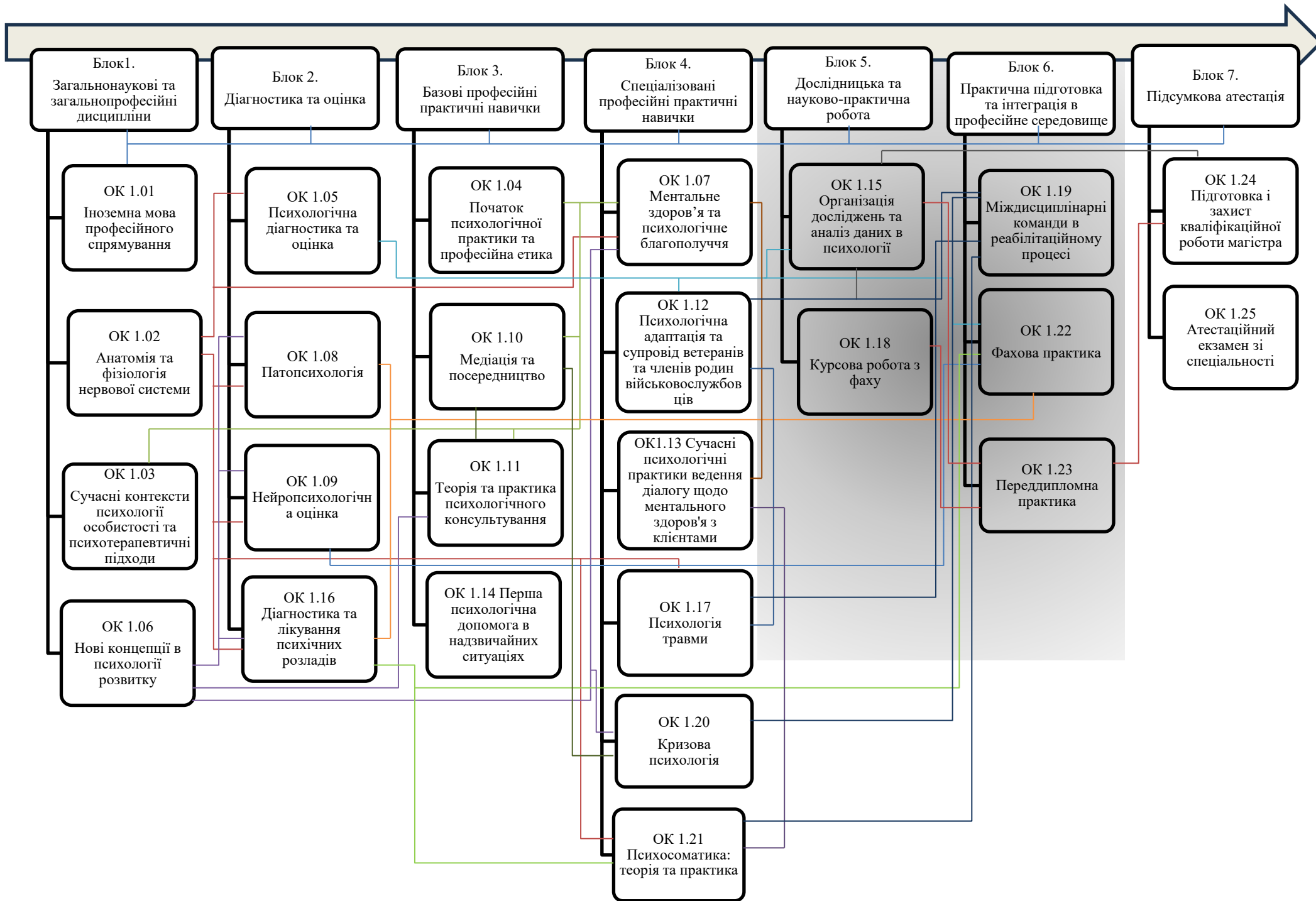
Запропонована структура забезпечує системну та комплексну підготовку фахівця, здатного до діагностичної, консультативної, дослідницької та реабілітаційної професійної діяльності.

Структурно-логічна схема освітньої програми		
Блок ОП	Мета	Освітні компоненти
Блок 1: Загальнонаукові та загальнопрофесійні дисципліни	Сформувати базове розуміння загальнонаукових підходів психології, її біологічних аспектів (анатомія, фізіологія) та сучасних теоретико-методологічних контекстів (психологія особистості, розвитку).	ОК 1.01 Іноземна мова професійного спрямування: <i>Формує здатність до професійної іншомовної комунікації, аналізу міжнародних наукових джерел, участі у фахових дискусіях та використання сучасних дослідницьких баз даних у професійній та науковій діяльності психолога.</i>
		ОК 1.02 Анатомія та фізіологія нервової системи: <i>Забезпечує формування розуміння біологічних основ психічної діяльності, функціонування нервової системи та їх значення для пояснення нормальних і патологічних психічних процесів.</i>

		<p>ОК 1.03 Сучасні контексти психології особистості та психотерапевтичні підходи: <i>Формує системне уявлення про історичний розвиток теорій особистості та психотерапевтичних підходів, здатність критично аналізувати та інтегрувати теоретичні концепції у професійну діяльність психолога.</i></p>
<p>Блок 2: Діагностика та оцінка</p>	<p>Навчити методам міждисциплінарного підходу до психологічної та нейропсихологічної діагностики, що є ключовою навичкою для практичного психолога (психодіагностика, патопсихологія, нейропсихологічна оцінка).</p>	<p>ОК 1.06 Нові концепції в психології розвитку: <i>Забезпечує формування здатності аналізувати психологічний розвиток особистості впродовж життєвого циклу, враховувати вікові, нормативні та кризові аспекти у психологічній практиці.</i></p> <p>ОК 1.05 Психологічна діагностика та оцінка: <i>Формує здатність проектувати та реалізовувати психодіагностичне дослідження відповідно до сучасних методологічних та методичних вимог, здійснювати всі етапи роботи психодіагноста, від формулювання запиту до інтерпретації результатів і підготовки професійного психологічного висновку.</i></p> <p>ОК 1.08 Патопсихологія: <i>Формує здатність аналізувати психологічні механізми психічних розладів, застосовувати патопсихологічні знання у діагностичній та клінічній практиці психолога.</i></p> <p>ОК 1.09 Нейропсихологічна оцінка: <i>Формує здатність здійснювати нейропсихологічну діагностику, оцінювати порушення вищих психічних функцій та інтерпретувати результати з урахуванням нейробіологічних основ психіки.</i></p> <p>ОК 1.16 Діагностика та лікування психічних розладів: медичний, психологічний та соціальний контекст: <i>Формує здатність працювати з психічними розладами в міждисциплінарному контексті, розуміти взаємозв'язок медичних, психологічних і соціальних факторів у процесі допомоги.</i></p>
<p>Блок 3: Базові професійні практичні навички</p>	<p>Сформувати практичні навички опанування професійної діяльності: надання першої психологічної допомоги, основи консультування та роботи в кризових ситуаціях з дотриманням етичних норм.</p>	<p>ОК 1.04 Початок психологічної практики та професійна етика: <i>Формує професійну ідентичність психолога, здатність діяти в межах етичних, правових і професійних стандартів, усвідомлювати межі власної компетентності та забезпечувати безпеку психологічної допомоги.</i></p> <p>ОК 1.10 Медіація та посередництво: <i>Формує здатність до конструктивного вирішення конфліктів, застосування медіаційних технік та усвідомлення меж професійної відповідальності психолога у роботі з індивідами та групами.</i></p>

		<p>ОК 1.11 Теорія та практика психологічного консультування: <i>Формує здатність надавати психологічну консультативну допомогу, застосовувати різні підходи консультування та адаптувати їх до потреб клієнта з дотриманням професійних стандартів.</i></p>
		<p>ОК 1.14 Перша психологічна допомога в надзвичайних ситуаціях: <i>Формує здатність надавати першу психологічну допомогу в умовах кризових і надзвичайних ситуацій з дотриманням нормативно-етичних принципів та меж професійної компетентності.</i></p>
<p>Блок 4: Спеціалізовані професійні практичні навички</p>	<p>Поглибити знання у прикладних сферах психології, що є актуальними в сучасному суспільстві та в умовах глобальних та соціальних криз (психологія травми, психосоматика та ментальне здоров'я).</p>	<p>ОК 1.07 Ментальне здоров'я та психологічне благополуччя: <i>Формує здатність застосовувати сучасні підходи до збереження, підтримки та профілактики порушень ментального здоров'я у різних соціальних і життєвих контекстах.</i></p> <p>ОК 1.12 Психологічна адаптація та супровід ветеранів та членів родин військовослужбовців: <i>Формує здатність здійснювати професійний психологічний супровід військовослужбовців, ветеранів та членів їхніх родин з урахуванням наслідків бойового досвіду, травматичного стресу, процесів адаптації та реінтеграції.</i></p> <p>ОК 1.13 Сучасні психологічні практики введення діалогу щодо ментального здоров'я з клієнтами: <i>Формує здатність застосовувати сучасні практики психоедукації та професійної комунікації з метою обговорення питань ментального здоров'я, зниження стигматизації та підвищення мотивації клієнтів до отримання психологічної допомоги.</i></p> <p>ОК 1.17 Психологія травми: <i>Формує здатність здійснювати психологічну допомогу особам з наслідками психічної травми, застосовувати сучасні підходи до стабілізації, підтримки та відновлення.</i></p> <p>ОК 1.20 Кризова психологія: <i>Формує здатність працювати з особами у гострих кризових станах, застосовувати методи екстреної психологічної допомоги та стабілізації.</i></p> <p>ОК 1.21 Психосоматика: теорія та практика: <i>Формує здатність аналізувати психосоматичні взаємозв'язки та застосовувати психологічні методи допомоги в роботі з психосоматичними розладами.</i></p>

<p>Блок 5: Дослідницька та науково-практична робота</p>	<p>Розвинути навички проведення науково-практичних досліджень, аналізу даних та написання курсової та кваліфікаційної роботи (методологія досліджень, аналіз даних).</p>	<p>ОК 1.15 Організація досліджень та аналіз даних в психології: <i>Формує здатність планувати та реалізовувати психологічні дослідження, здійснювати аналіз і інтерпретацію даних, критично оцінювати наукові результати.</i></p> <p>ОК 1.18 Курсова робота з фаху: <i>Формує навички самостійної дослідницької діяльності, постановки проблеми, аналізу наукових джерел та формулювання обґрунтованих висновків під науковим керівництвом.</i></p>
<p>Блок 6: Практична підготовка та інтеграція в професійне середовище</p>	<p>Закріпити теоретичні знання на практиці, сформувавши соціально-правову компетенцію, інтегруватися в професійну спільноту та сформувати готовність до самостійної професійної діяльності.</p>	<p>ОК 1.19 Міждисциплінарні команди в реабілітаційному процесі: <i>Формує здатність до ефективної міждисциплінарної взаємодії, усвідомлення ролі психолога та меж його компетентності в реабілітаційній команді.</i></p> <p>ОК 1.22 Фахова практика: <i>Забезпечує формування практичних навичок професійної діяльності психолога шляхом застосування теоретичних знань у реальних умовах під супервізією.</i></p> <p>ОК 1.23 Переддипломна практика: <i>Формує професійні навички і вміння здійснення самостійної науково-практичної діяльності, спрямована на закріплення знань, отриманих здобувачами під час теоретичного навчання, набуття і удосконалення практичних навичок і умінь у процесі професійної діяльності, розвиток у здобувачів здатності оволодіння сучасними методами та формами науково-практичної діяльності.</i></p>
<p>Блок 7: Підсумкова атестація</p>	<p>Комплексна перевірка знань, умінь та компетентностей, набутих протягом усього періоду навчання.</p>	<p>ОК 1.24 Підготовка і захист кваліфікаційної роботи магістра: <i>Забезпечує формування здатності самостійно розв'язувати складні професійні та науково-практичні завдання, інтегруючи теоретичні знання, дослідницькі навички та практичний досвід.</i></p> <p>ОК 1.25 Атестаційний екзамєн зі спеціальності: <i>Забезпечує комплексне підтвердження сформованості програмних результатів навчання, загальних і спеціальних компетентностей випускника магістерської освітньої програми.</i></p>



3. ФОРМА АТЕСТАЦІЇ ЗДОБУВАЧІВ ВИЩОЇ ОСВІТИ

Атестація випускника освітньо-професійної програми Психологія забезпечення ментального здоров'я спеціальності 053 Психологія проводиться у формі атестаційного іспиту та публічного дистанційного захисту (демонстрації) кваліфікаційної роботи магістра і завершується видачею документа встановленого зразка про присудження йому ступеня магістра із присвоєнням кваліфікації: магістр психології за освітньою програмою Психологія забезпечення ментального здоров'я.

Атестаційний екзамєн проводиться у дистанційній письмовій формі, шляхом особистої презентації здобувачем освіти здобутих компетентностей, які дозволяють визначити рівень досягнення програмних результатів. Мета атестаційного екзамєну – перевірити сформований рівень здатностей визначати, аналізувати й пояснювати психологічні явища, ідентифікувати і формулювати психологічні проблеми в сфері забезпечення ментального здоров'я та пропонувати шляхи їх розв'язання, проводити дослідження на належному науковому рівні; перевіряється здатність застосовувати знання про проблему ментального здоров'я та психологічного благополуччя для визначення та розв'язання різноманітних завдань, розробляти стратегію та план дослідження та розв'язувати актуальні наукові, прикладні та практичні проблеми у галузі психології забезпечення ментального здоров'я.

Кваліфікаційна робота магістра як форма атестації дає змогу оцінити рівень засвоєння здобувачем теоретичних знань, ступінь практичної підготовки та здатність до самостійного розв'язання прикладних задач у діяльності психолога та психолога-консультанта.

Для оприлюднення, публічного ознайомлення зі змістом та запобігання академічного плагіату магістерські роботи розміщуються на електронних ресурсах ТОВ «Київський інститут сучасної психології та психотерапії».

4. Матриця відповідності програмних компетентностей компонентам освітньої програми

Компоненти освітньої програми	Програмні компетентності																								
	Інтегральна	ЗК 1	ЗК 2	ЗК 3	ЗК 4	ЗК 5	ЗК 6	ЗК 7	ЗК 8	ЗК 9	ЗК 10	ЗК 11	СК1	СК2	СК3	СК4	СК5	СК6	СК7	СК8	СК9	СК10	СК11	СК12	СК13
ОК 1.01	+	+				+					+							+		+					
ОК 1.02	+	+			+								+		+		+								
ОК 1.03	+	+		+		+	+						+	+				+		+	+				
ОК 1.04	+	+			+	+	+	+							+	+	+			+	+				
ОК 1.05	+	+	+	+	+		+		+				+	+	+	+			+	+	+				
ОК 1.06	+	+			+	+	+						+			+	+			+	+				+
ОК 1.07	+	+		+	+	+	+	+		+						+	+	+		+	+		+		
ОК 1.08	+	+		+	+	+	+						+	+	+	+		+	+	+	+		+		
ОК 1.09	+	+			+	+	+						+	+	+	+			+	+	+				
ОК 1.10	+	+			+	+	+	+		+		+						+	+		+				
ОК 1.11	+	+			+	+	+	+					+			+			+	+	+	+	+		
ОК 1.12	+	+			+	+	+	+		+			+			+	+		+	+	+	+	+		+
ОК 1.13	+	+		+	+	+	+	+		+						+	+		+	+	+	+	+	+	
ОК 1.14	+	+		+	+	+	+	+								+		+	+	+	+	+	+		+
ОК 1.15	+		+	+	+		+		+				+	+	+	+			+		+				
ОК 1.16	+	+			+	+	+	+					+		+	+	+	+	+	+	+				
ОК 1.17	+	+			+	+	+	+						+		+		+	+	+	+	+	+	+	+
ОК 1.18	+	+	+	+	+	+	+	+	+				+	+	+							+			
ОК 1.19	+	+		+	+	+	+	+	+	+						+	+	+	+	+	+	+	+	+	+
ОК 1.20	+	+			+	+	+	+					+			+			+	+	+	+	+		+
ОК 1.21	+	+			+	+	+	+							+	+	+	+	+	+	+		+		
ОК 1.22	+	+		+	+	+	+	+					+		+	+		+	+	+	+	+	+		
ОК 1.23	+	+	+	+	+		+	+	+				+	+	+					+	+				
ОК 1.24	+		+	+	+	+	+	+	+				+	+	+					+	+				
ОК 1.25	+				+			+					+							+	+				

5. Матриця забезпечення програмних результатів навчання (ПРН) відповідним компонентам освітньої програми

Компоненти освітньої програми	Програмні результати												
	ПР1	ПР2	ПР3	ПР4	ПР5	ПР6	ПР7	ПР8	ПР9	ПР10	ПР11	ПР12	ПР13
ОК 1.01	+						+			+			
ОК 1.02	+					+	+			+			
ОК 1.03	+			+			+		+	+			
ОК 1.04	+					+		+	+				
ОК 1.05	+	+	+	+			+	+	+		+		
ОК 1.06	+			+		+		+	+				
ОК 1.07	+						+	+	+	+			
ОК 1.08	+	+	+	+			+	+	+		+		
ОК 1.09	+	+	+	+			+	+	+				
ОК 1.10	+					+		+	+			+	
ОК 1.11	+			+	+			+	+		+		
ОК 1.12	+				+	+		+	+				
ОК 1.13	+				+				+		+		
ОК 1.14	+							+	+				+
ОК 1.15	+	+	+				+		+	+	+		
ОК 1.16	+		+			+	+	+	+	+	+		
ОК 1.17	+			+	+	+	+	+	+		+		+
ОК 1.18	+	+	+				+		+	+	+		
ОК 1.19	+				+	+	+	+	+	+	+		
ОК 1.20					+			+	+				+
ОК 1.21	+				+	+	+	+	+	+	+		+
ОК 1.22		+	+	+	+		+	+	+		+		
ОК 1.23	+	+	+				+			+	+		
ОК 1.24	+	+	+				+			+	+		
ОК 1.25	+									+			